

Bauanleitung:

Rhabarber (447075)

Nenngröße TT 1:120

Bitte Anleitung zuerst vollständig durchlesen !!!

Bausatzinhalt:

- Ätzblech

Der Bausatz (Artikel 447075) enthält Teile zum Bau einer Rhabarberpflanze.

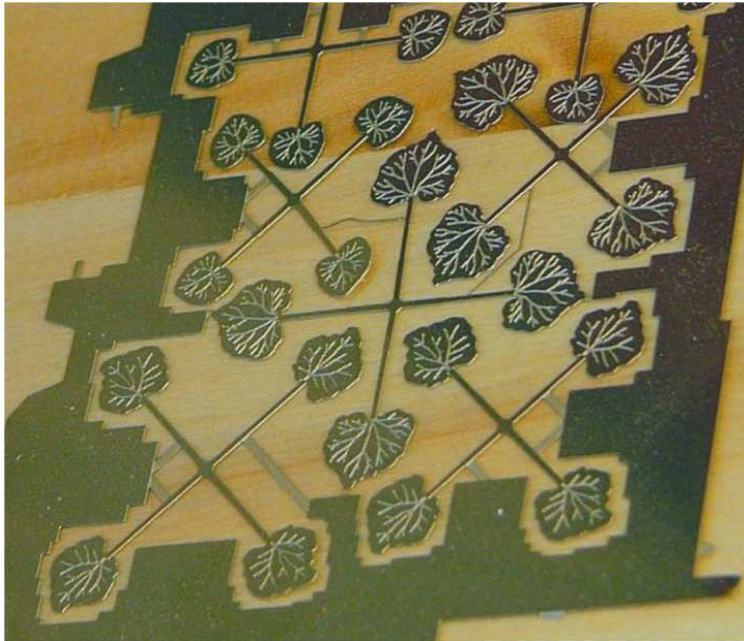
Einsatz Epoche III-VI.

Inhalt: 5 + 3 Pflanzenteile.

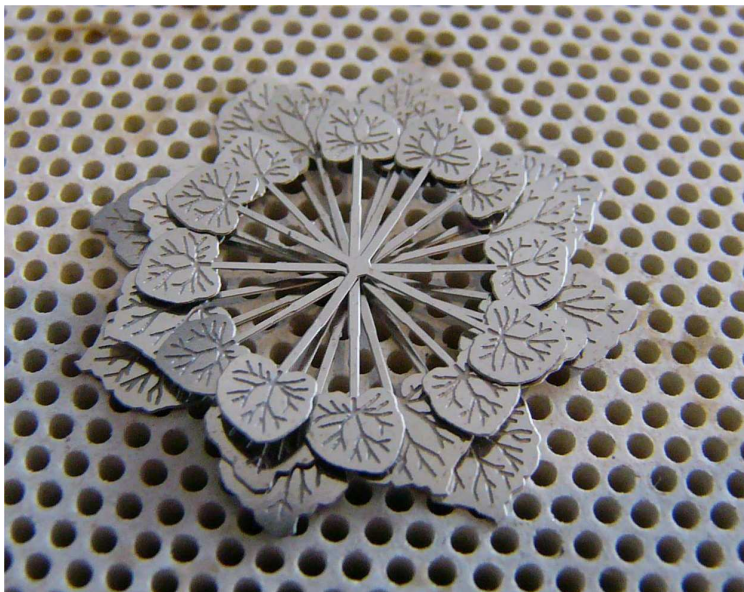
Einführung:

Der Bausatz besteht aus Neusilber. Bitte verwenden sie zum Löten der Neusilberbleche SMD-Lötpaste, wie sie z.B. unter der Bezeichnung CR44 NOCLEAN bei Reichelt erhältlich ist. Die Paste an die zu lötende Stelle streichen und dabei sehr sparsam verwenden. Hilfreich ist zur Dosierung ein kleiner Uhrmacherschraubenzieher oder eine Zahnarztsonde. Gelötet wird mit hoher Temperatur und relativ kurzem Kontakt zum Werkstück. Oft ist es dann ausreichend den LötKolben knapp neben die Lötpaste an das Metall zu halten um die Lötpaste zum Fließen zu bringen (das Flußmittel verdampft sichtbar). Gute Lötstellen entstehen schnell. Langes Erhitzen führt zum Verzundern und damit zu unsauberen Lötstellen. Das Ätzblech auf eine harte stabile Unterlage (z.B.Glasplatte) legen. Die Haltestege der Neusilberteile mit einer scharfen Cutterklinge direkt am Werkstück „ab stanzen“. Mit dieser Methode ist keine Nacharbeit mit Feilen o.ä. Werkzeugen nötig. Ein Ausschneiden mit dem Seiten- bzw. Elektronikschnneider führt zum Verbiegen der filigranen Teile. **Bei den Ätzteilen liegt der Biegefalz grundsätzlich außen.** Egal ob Aufdoppungen (180°) oder einfache Biegefalze (90° o.ä.).

1.- Die 5 großen Pflanzenteile vom Rahmen trennen.



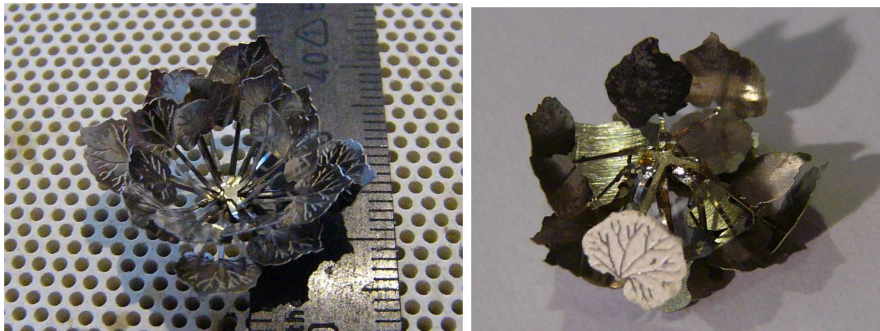
2.- Die Pflanzenteile versetzt übereinander legen.



3.- Das Paket im Mittelpunkt verlöten.

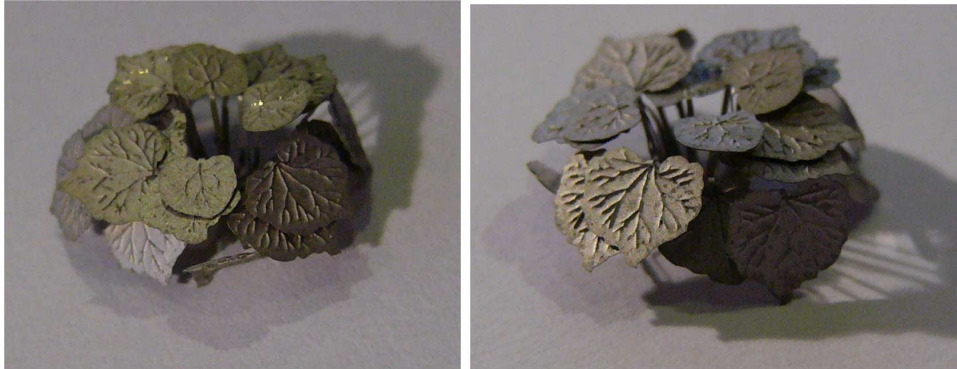


4. - Die farbliche Behandlung Stängel sollte jeweils pro Schichtteil erfolgen. Eine Schicht Stängel nach oben biegen und farblich behandeln. Die Stängel selbst hellgrün und rot färben, die Blätter grün.



(Das Stahlmaß und die Lötunterlage sind NICHT Teil des Bausatzes !)

5.- Die einzelnen Blätter außen (am untersten Pflanzenteil) beginnend nach unten biegen.



Alternativ kann auch mit Kleber gearbeitet werden, hierbei empfiehlt es sich alle einzelnen Schichten vor dem Verkleben farblich zu behandeln. Die Stängel selbst hellgrün und rot färben, die Blätter grün. Danach mittig verkleben.

Wir wünschen unserer Kundschaft viel Freude mit den erworbenen Bausätzen !!!

www.modellbaulaboratorium.de

Achtung!

Nicht geeignet für Kinder unter 14 Jahren.

Benutzung unter Aufsicht von Erwachsenen.

Bitte beachten sie unsere AGB's.

Änderungen im Sinne des technischen Fortschrittes bleiben vorbehalten.